

Fecha:

Médico:

## Guía para su cita

La psoriasis en placas moderada a grave causa algunos síntomas frecuentes, pero estos afectan a cada persona de manera diferente. Por eso, su médico necesita saber exactamente cuál es el efecto de esta enfermedad en su caso. Lleve esta ficha a la siguiente consulta con el médico para guiar la conversación.

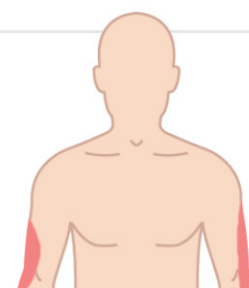
### Pregúntese lo siguiente:

¿Las placas rojas y descamadas <b>le causan molestias?</b>	Sí   No   No sabe
¿Todos los días quiere <b>taparse o ponerse más prendas de las necesarias</b> a causa de las placas?	Sí   No   No sabe
¿ <b>Obtiene los resultados que desea</b> con el tratamiento actual?	Sí   No   No sabe
¿Tiene también <b>dolor en las articulaciones, hinchazón o rigidez por las mañanas?</b>	Sí   No   No sabe

No se olvide de informar al médico si siente dolor en las articulaciones además de presentar síntomas en la piel. Eso podría indicar que tiene una afección relacionada, llamada **artropatía psoriásica**.  
Obtenga más información en [www.enbrel.com/plaque-psoriasis/signs-of-psoriatic-arthritis/](http://www.enbrel.com/plaque-psoriasis/signs-of-psoriatic-arthritis/).

### Los síntomas también pueden causarle otros efectos.

Obtenga una evaluación personalizada de sus síntomas en [PsoriasisTracker.com](http://PsoriasisTracker.com).



### INDICACIÓN

ENBREL se indica para el tratamiento de la psoriasis en placas crónica moderada a grave en adultos mayores de 18 años que podrían presentar una mejoría al recibir inyecciones o pastillas (tratamiento sistémico) o fototerapia (luz ultravioleta).

### Aspectos importantes sobre la seguridad

ENBREL actúa en el sistema inmunitario y es posible que al organismo le resulte más difícil combatir infecciones. Algunos pacientes que recibieron ENBREL presentaron infecciones graves, como tuberculosis e infecciones causadas por virus, hongos o bacterias. Si presenta una infección mientras utiliza ENBREL, informe a su médico de inmediato. ENBREL también puede implicar otros riesgos, por ejemplo de linfoma y otros tipos de cáncer.

### Consulte la información importante de seguridad en la página 3.

(Continúa en la página siguiente).



## Preguntas para analizar con su médico:

1. ¿Mi afección se considera leve o es moderada a grave?
2. ¿Puede explicarme en más detalle cómo la psoriasis en placas se relaciona con el sistema inmunitario?
3. ¿Reúno las condiciones para recibir un medicamento biológico como ENBREL?
4. ¿En qué se diferencia ENBREL de otros tratamientos?
5. ¿ENBREL podría servir para normalizar la piel?\*
6. ¿Cuáles son los posibles efectos secundarios de ENBREL?
7. ¿Desde hace cuánto se aprobó ENBREL para el tratamiento de la psoriasis en placas crónica moderada a grave en adultos?
8. ¿Qué causa que los síntomas de la psoriasis en placas se intensifiquen?

## Agregue otras preguntas:

---

---

---

---

\*En los estudios clínicos, casi la mitad de los pacientes adultos notaron un 75 % de normalización de la piel al cabo de 3 meses. En general, 3 de cada 4 pacientes adultos observaron mejorías en 3 meses.

**Consulte la información importante de seguridad en la página 3.**



**Enbrel® (etanercept) es un medicamento de venta con receta que se recibe (administra) mediante una inyección.**

## INFORMACIÓN IMPORTANTE DE SEGURIDAD

### ¿Qué es lo más importante que debo saber sobre ENBREL?

ENBREL es un medicamento que afecta el sistema inmunitario. ENBREL puede disminuir la capacidad del sistema inmunitario para combatir las infecciones. Algunos pacientes que recibieron ENBREL presentaron infecciones graves, como tuberculosis e infecciones causadas por virus, hongos o bacterias que se diseminaron por todo el organismo. Algunos pacientes murieron por esas infecciones. Su profesional médico debe hacerle un análisis de detección de tuberculosis antes de que usted reciba ENBREL y también hacerle un seguimiento continuo de su salud antes, durante y después del tratamiento con ENBREL, incluso si dio negativo en la prueba de tuberculosis.

Ha habido algunos casos de tipos de cáncer poco habituales en niños y pacientes adolescentes que empezaron a usar inhibidores del factor de necrosis tumoral (FNT) antes de los 18 años de edad. Algunos de esos casos derivaron en la muerte de los pacientes. Además, en los niños, adolescentes y adultos que utilizan inhibidores del FNT, como ENBREL, pueden aumentar las probabilidades de presentar linfoma u otros tipos de cáncer. Los pacientes con artritis reumatoide pueden tener más probabilidades de presentar linfoma.

### Antes de empezar el tratamiento con ENBREL, hable con su profesional médico en cualquiera de los siguientes casos:

- Si tiene alguna afección preexistente.
- Si toma algún medicamento, incluidos los tratamientos a base de hierbas.
- Si cree que tiene una infección, si está recibiendo tratamiento para una, si presenta signos de una o si tiene propensión a infecciones. No debe empezar el tratamiento con ENBREL si tiene cualquier tipo de infección, salvo que su profesional médico le diga que no hay problema.
- Si tiene cortes o llagas abiertas.
- Si tiene diabetes, VIH o el sistema inmunitario debilitado.
- Si tiene tuberculosis o ha estado en contacto estrecho con alguien que tuvo esa enfermedad.
- Si nació en un país donde el riesgo de contagio de tuberculosis es mayor, si ha vivido en alguno de esos países o ha viajado a ellos. Consulte a su profesional médico si no lo sabe con certeza.
- Si vive o ha vivido en ciertas partes del país (como los valles de los ríos Ohio y Misisipi o el sudoeste) donde hay más riesgo de contraer ciertos tipos de micosis, como la histoplasmosis, o si ha viajado a esos lugares. Si utiliza ENBREL, esas infecciones pueden presentarse o agravarse. Si no sabe con certeza si esas infecciones son frecuentes en las zonas que visitó, consulte a su profesional médico.
- Si tiene o ha tenido hepatitis B.

- Si tiene o ha tenido insuficiencia cardíaca.
- Si presenta síntomas tales como fiebre continua, moretones, hemorragias o palidez durante su tratamiento con ENBREL.
- Si utiliza los medicamentos Kineret (anakinra), Orencia (abatacept) o Cytoxan (ciclofosfamida).
- Si toma antidiabéticos.
- Si tiene, ha tenido o presenta un trastorno nervioso grave, convulsiones, entumecimiento u hormigueo, o una enfermedad que afecte el sistema nervioso, como esclerosis múltiple o síndrome de Guillain-Barré.
- Si tiene una cirugía programada.
- Si ha recibido alguna vacuna hace poco o tiene alguna vacunación programada. Antes de iniciar el tratamiento con ENBREL, todas las vacunas deben estar al día. Los pacientes que utilicen ENBREL no deben recibir vacunas elaboradas con microbios vivos.
- Si tiene alergia al caucho o al látex.
- Si está embarazada, está buscando un embarazo o está amamantando.
- Si ha estado cerca de alguien que tenía varicela.

### ¿Cuáles son los posibles efectos secundarios de ENBREL?

ENBREL puede causar efectos secundarios graves, por ejemplo: aparición o empeoramiento de **infecciones**; la **hepatitis B** puede activarse si ya la tuvo; **problemas en el sistema nervioso**, como esclerosis múltiple, convulsiones o inflamación de los nervios oculares; **problemas en la sangre** (algunos mortales); aparición o empeoramiento de una **insuficiencia cardíaca**; aparición o empeoramiento de una **psoriasis**; **reacciones alérgicas**; **reacciones autoinmunitarias**, como un síndrome similar al lupus y hepatitis autoinmunitaria.

#### Algunos de los efectos secundarios habituales son los siguientes:

reacciones en el lugar de la inyección e infecciones de las vías respiratorias superiores (infecciones de los senos paranasales).

Por lo general, los efectos secundarios en niños tuvieron una frecuencia similar y fueron de tipos parecidos a los observados en pacientes adultos. A grandes rasgos, los tipos de infecciones informados fueron leves y similares a los que se suelen ver en niños.

Estos no son todos los efectos secundarios de ENBREL. Hable con su profesional médico si presenta algún efecto secundario que le produce molestias o no desaparece.

Si tiene alguna pregunta sobre esta información, hágasela a su profesional médico. Le recomendamos que informe los efectos secundarios negativos de los medicamentos recetados a la Administración de Alimentos y Medicamentos (FDA, por sus siglas en inglés). Visite [www.fda.gov/medwatch](http://www.fda.gov/medwatch) o llame al 1-800-FDA-1088.

Consulte la [ficha técnica](#) y la [guía de administración](#) en este sitio web.



Fabricado por Immunex Corporation  
Thousand Oaks, CA 91320

Comercializado por Amgen Inc.

**Enbrel.com**

©2021 Amgen Inc., Thousand Oaks, CA 91320.  
Todos los derechos reservados.

(USA-916-82700) **3**